



APERTURA ***Madrid Gallery Weekend 2020*** **10-13 septiembre**

La fiesta del arte se celebra durante el segundo fin de semana de septiembre. 48 galerías con más de 75 artistas inaugurando simultáneamente y celebrando la creación contemporánea. Las galerías son la única industria cultural gratuita y una plataforma imprescindible de apoyo al artista, dando a conocer sus propuestas, así como siendo sus representantes ante instituciones y museos.

Apertura celebra su edición 10+1 y empieza este primer año de segunda década con el objetivo de acercarse y abrirse aún más a otros sectores de creación contemporánea. Se programarán visitas al arte público de la ciudad y se promoverán colaboraciones con otras disciplinas, por ejemplo, la danza.

Las 48 galerías de Arte Madrid son la embajadoras del arte contemporáneo. Como media, cada galería visita cinco ferias internacionales cada año y, en nuestro país, programan más de 350 exposiciones de casi 500 artistas.



ALBARRÁN BOURDAIS ***Subjects in mirror are closer than they appear*** **Cristina Lucas (Jaén, 1973)**

Cristina Lucas nos recuerda con su trabajo que el arte es una seducción que sirve para hacernos conscientes de lo que está ocurriendo en nuestra sociedad. Interesada en los mecanismos de poder, analiza las principales estructuras políticas y económicas, diseccionándolas para revelar las contradicciones entre la historia oficial, la realidad y la memoria colectiva. Enfrenta el flujo de información tratando de estructurarlo en cartografías, instalaciones o imágenes creando lecturas posibles aunque siempre inconclusas.

Su trabajo ha sido presentado en exposiciones individuales en el Centro de Arte Dos de Mayo de Móstoles, el Museo de Arte Carrillo Gil en México; OK Centrum Linz, MUDAM Luxemburgo; así como en exposiciones colectivas en la Manifesta 12, Palermo; la 12ª Bienal de Shanghái; la 5ª Bienal Urania Industrial o Diversity United en la New Tretyakov Gallery de Moscú.



ÁLVARO ALCÁZAR ***Dieci anni dopo*** **Nacho Criado (Jaén, 1943 – Madrid, 2010)**

Con motivo del décimo aniversario de la muerte de Nacho Criado, la galería presenta una exposición homenaje, con un repaso de sus obras más emblemáticas como las de la serie *A partir de Matthias Grünewald*, *El homenaje a Rothko*, *Mirame... senza occhi* y la obra que da el título a la exposición *Dieci anni dopo* entre otras.

Nacho Criado se formó como arquitecto en Madrid y frecuentó el taller del escultor Jesús Trapero. En sus inicios, a mediados de los años sesenta, se preocupa por el reduccionismo formal y el minimalismo, muy conectado con los principios del Arte Povera. Desde 1970 su trabajo se centra en la ampliación y liberación del lenguaje y da prioridad a la experiencia del tiempo y de la identidad. En 2009, recibió el Premio Nacional de Artes Plásticas.



BAT ALBERTO CORNEJO

Ciclo: "Diálogos X"

Diego Benítez (Zamora, 1986) / Marta S. Luengo (Madrid, 1972)

La galería presenta su décimo diálogo poniendo en juego la suspensión del tiempo con la confluencia de las esculturas de Marta S. Luengo y los paisajes de Diego Benítez. Ambos proyectos nos trasladan a una realidad artística muy acotada, a un estado emocional muy concreto donde reflexionar acerca del espacio y nuestro lugar en él. El sosiego y los lugares retratados en esta exposición serán la perfecta síntesis para una muestra que jugará con quien quiera ver y sentir.

Galardonado con más de una quincena de premios nacionales, Diego Benítez define amplios espacios naturales donde la luz y la atmósfera dominan sobre la materia terrestre y emplea una paleta de color siempre armónica. La obra de Marta S. Luengo se caracteriza por la constante investigación con diferentes materiales, la importancia que otorga a la figura humana, a través del cual indaga la experiencia dual entre la sociedad y la espiritualidad.



BENVENISTE CONTEMPORARY

Sonidos de lluvia y construcción

Jerónimo Elespe (Madrid, 1973)

El título parte de uno de los escritos del artista que actúan como molde de sus obras. En este pequeño texto se alternan las imágenes de destrucción, regeneración y borrado, centradas en el sonido y el ruido, como el origen de cientos de narrativas.

Jerónimo Elespe se licenció en la School of Visual Arts de Nueva York y obtuvo un master en la Universidad de Yale. Empezó de su carrera en Nueva York, donde vivió más de 12 años. Su obra se encuentra en las colecciones

del Carnegie Museum of Art en Pittsburgh (Estados Unidos), en el Museo Nacional Centro de Arte Reina Sofía de Madrid y en el Centro de Arte Contemporáneo de Málaga.



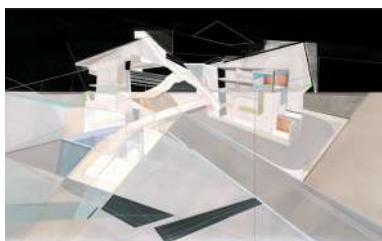
BLANCA BERLÍN

Isabel Muñoz. Coup de coeur

Isabel Muñoz (Barcelona, 1951)

Esta muestra es un recorrido por la trayectoria de Isabel Muñoz, por obras poco conocidas o inéditas. El comisariado ha sido como los cadáveres exquisitos de las vanguardias. La artista proponía una obra y la galerista otra, desde su primer platino en gran formato (de la serie *Lewis Carroll*, de 1982) a la última fotografía de la serie *Japón*, en la que utiliza una técnica diferente: Impresión sobre vidrio y oro de 24 quilates. Las fotos expuestas en la galería van acompañadas de un código QR mediante el cual se podrá escuchar la voz de Isabel explicando la foto y lo que ha representado en su trayectoria artística.

Galardonada con el Premio Nacional de Fotografía, dos World Press Photo y Medalla al Mérito de las Bellas Artes, Isabel Muñoz es una de las fotógrafas que más interés despierta en el panorama artístico internacional. A través de su intensa dedicación ha llegado a dominar como nadie técnicas tan arriesgadas como la platinotipia, y lo que todavía es más importante, ha construido un personalísimo universo estético perfectamente reconocible.



BLANCA SOTO ARTE

Palimpsest

Guillem Juan Sancho (Valencia, 1981)

La obra de Guillem Juan Sancho gira en torno a la memoria, la representación del espacio y la dinámica del poder a través de la arquitectura. Utiliza el dibujo como herramienta principal, articulando otras realidades que toman prestado el lenguaje y los sistemas gráficos de la arquitectura. En sus procesos creativos se mezclan “no-lugares” y “contra-espacios”.

Guillem Juan Sancho trabaja en torno a imágenes de arquitecturas utópicas que aparecen quebradas y yuxtapuestas. A partir de lo fragmentario, la deconstrucción o la transparencia suceden nuevos espacios y arquitecturas imposibles. Su objetivo es cuestionar algunos de los espacios de representación del hombre contemporáneo.



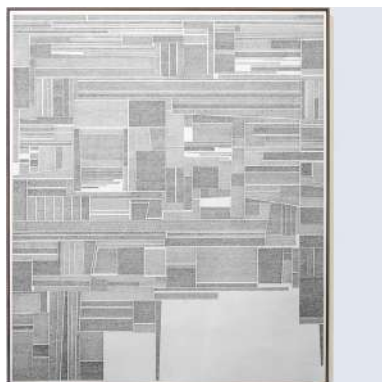
CAMARA OSCURA

Roger Ballen in Color

Roger Ballen (Nueva York, 1950)

Esta exposición es el lanzamiento oficial de la obra en color del artista Roger Ballen. La muestra presenta sus primeras fotografías en color, tras haber trabajado con el blanco y negro durante cincuenta años. Es el resultado de un proceso de dos años en Johannesburgo (Sudáfrica). Su origen es un trabajo, en 2016, con una cámara digital Leica, con la que empezó a filmar vídeo y fotografías. La exposición presenta en primicia mundial sus nuevos dibujos, también en color, desarrollados durante el confinamiento.

Roger Ballen está considerado uno de los fotógrafos más influyentes del siglo XXI. Su padre era editor fotográfico en la Agencia Magnum. Sus imágenes son poderosos alegatos sociales y perturbadores estudios psicológicos. Desde principios de los noventa, desarrolla un estilo que llama “ficción documental”.



CASADO SANTAPAU

La espada es la pared

José Vera Matos (Lima, 1981)

La arqueología, la historia, las ciencias sociales y la escritura –en particular, la conquista española, la historia política del Perú, la cultura popular, la religión y el misticismo–, son algunos de los campos que centran el trabajo artístico de José Vera Matos, que presenta rasgos del experimentalismo de los años 60, metodologías del arte procesual y lógicas de apropiacionismo. Todos estos elementos brillan en uno de sus trabajos más reconocibles: la transcripción, en la que el artista copia a los copistas premodernos y transcribe libros enteros a mano exaltando las cualidades visuales de la palabra escrita.

José Vera Matos estudió en la Escuela Nacional Superior Autónoma de Bellas Artes del Perú. Su trabajo gira en torno a la investigación de la historia de la América Latina contemporánea. Ha expuesto en la Fundación Cartier en París, en el Museo de Arte de Lima, o en la Delfina Foundation en Londres. Su obra forma parte de la colección del Reina Sofía en Madrid.



CAYÓN (BLANCA DE NAVARRA, 7)

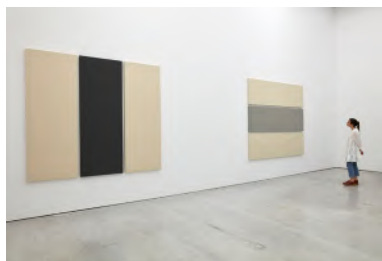
Reencontrar el color

Joan Hernández Pijuan (Barcelona, 1931-2005)

Esta exposición inicia una mirada renovada de la obra de Joan Hernández Pijuan. Esta primera muestra presenta obras creadas entre 1978 hasta la década de los 2000 y subraya la importancia del color -rosa, crema, verde, amarillo-, más allá de sus series blancas y negras.

Considerado uno de los pintores españoles más importantes de la segunda mitad del siglo XX, la obra de Hernández Pijuan se conserva el Museo Nacional Centro de Arte Reina Sofía (MNCARS), el Museu d'Art

Contemporani de Barcelona (MACBA), la Colección La Caixa, el Museo de Arte Abstracto Español, en Cuenca, o el Guggenheim Museum, de Nueva York, entre otros. Fue premio nacional de Artes Plásticas en 1981 y Premio Nacional de Arte Gráfico en 2005.



CAYÓN (BLANCA DE NAVARRA, 9)

Painted/Unpainted

Alan Charlton (Sheffield, 1948)

Esta es la primera exposición en la galería del artista británico Alan Charlton, conocido por su obra minimalista. En ella expone sus obras más recientes que continúan con el uso del gris como elemento uniformal. Para él este color es representativo de lo industrial y lo urbano. Charlton se define a sí mismo como "un artista que decide hacer un cuadro", sin más acepciones. Para él, su obra no tiene otro fin que ser pintura, y su función, la de producirla, de este modo defiende el trabajo del artista es uno más en nuestra sociedad.

Alan Charlton estudió en la Camberwell School of Art de Londres entre 1966 y 1969. Empieza a experimentar con materiales industriales. Forma parte del Arts Council Collection de Londres, la Colección de Arte Contemporáneo La Caixa, de Barcelona, el Centre Georges Pompidou de París, o la Tate Gallery ,de Londres.

Ignacio Llamas



DANIEL CUEVAS

Libros del arte

Colectiva

En esta primera exposición de la temporada, presentamos obras de siete artistas cuyo nexo de unión es la relación entre el Libro y el Arte. Cada artista presenta trabajos en los que el libro, la literatura, la escritura, son el punto de partida, de una forma metafórica, poética, sutil o incluso de una forma directa tomando el libro, como objeto o como soporte de la obra de arte.

José Manuel Ballester (Madrid, 1960), Julia Aurora Guzmán (Santo Domingo, República Dominicana, 1993), Jorge Julve (Alcalá de Xivert, Castellón, 1979), Ignacio Llamas (Toledo, 1970), Edgar Martins (Évora, Portugal, 1977), Linarejos Moreno (Madrid, 1974), Daniel Verbis (León, 1968).



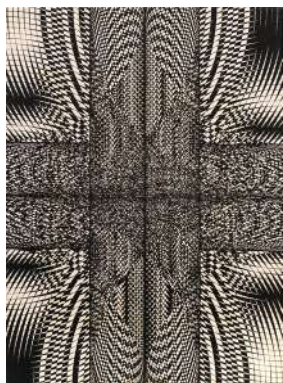
ELBA BENÍTEZ

Hospital de cartón

Carlos Bunga (Oporto, 1976) / Primož Bizjak (Šempeter pri Gorici, Eslovenia, 1971)

Los artistas Carlos Bunga y Primož Bizjak se unen en 2019 para colaborar en un proyecto que aúna varias de sus líneas de trabajo. El punto de partida es un hospital de cartón erigido en 1912 en medio del Pirineo catalán, único edificio de estas características en el mundo, un modelo de arquitectura modular que surge para proteger la vida en situaciones de amenaza o emergencia. La muestra expone obras en vídeo, fotografías y dibujos y una amplia documentación sobre el edificio, metáfora de la indumentaria y la piel.

Primož Bizjak ha centrado su obra en la fotografía nocturna y en los colores que se esconden en las sombras y nos sorprende con lo que nuestros ojos no pueden ver en la oscuridad. Carlos Bunga trabaja en varios formatos –escultura, pintura, dibujo, performance e instalaciones “in situ” que se relacionan con la arquitectura– y su obra muestra una belleza delicada y de una gran complejidad conceptual.



ELVIRA GONZÁLEZ

Elena Asins. Obras de 1970 a 1990

Elena Asins (Madrid, 1940 – Azpíroz, Navarra, 2015)

Se trata de la primera exposición individual de la artista. Su obra radica en la distribución y ordenación de objetos espaciales, cuya posición expresa relaciones y esencias, mediante un gran rigor compositivo y depuración formal en una gran variedad de formatos y soportes.

Elena Asins fue precursora en la utilización del ordenador en el arte, uniéndolo a la tradición constructivista de Las Vanguardias. Asins está considerada la madre del movimiento artístico conceptual y cibernético en España. Fue también escritora y crítica de arte. Su obra se encuentra en Museos y colecciones privadas de casi 40 países. En 2006 recibió la Medalla de Oro al Mérito en las Bellas Artes y en 2011 el Premio Nacional de Artes Plásticas.



ESPACIO ARTKUNSTARTE

Pintura sobre una fotografía de una fotografía basada en una fotografía

Colectiva

El título describe la obra *128 fotos von einem Bild, Halifax 1978 IV, 1998*, de Gerhard Richter, punto de partida de esta exposición, que reúne obras de algunos de los numerosos artistas que combinan técnicas y conceptos de la pintura y la fotografía. Casi todas las obras de esta exposición emplean la fotografía como soporte principal. La excepción es la obra de Claire Kerr, un óleo que reproduce el proceso de fotografiado de la imagen impresa de un cuadro.

Participan en esta exposición colectiva Javier Arce (Santander, España, 1973); Iñaki Bonillas (Ciudad de México, 1981); Sebastiaan Bremer (Ámsterdam, 1970); Jason Gringler (Toronto, 1978); Rebecca Horn (Michelstadt, Alemania, 1944); Claire Kerr (Wallsend, Reino Unido, 1968); Anselm Kiefer (Donaueschingen, Alemania, 1945); Robert Mapplethorpe (Nueva York, 1946 – Boston, 1989); Vik Muniz (São Paulo, 1961); Raha Raissnia (Teherán, 1968); Gerhard Richter (Dresde, Alemania, 1932); Georges Rousse (París, 1947); Keisuke Shirota (Kanagawa, Japón, 1975) y Rachel Whiteread (Londres, 1963).



ESPACIO VALVERDE

Chasis

Alfredo Rodríguez (Madrid, 1973)

Chasis es la quinta exposición individual de Alfredo Rodríguez en esta galería. Una exposición que recuerda a Crash de J G Ballard, en la que cuerpo, tecnología y cataclismo se reúnen en la creación de unos alucinantes artefactos escultóricos realizados enteramente con procesos fotográficos. Su esencia es la capacidad para enfrentarse a materiales, pensamientos, imágenes y formas hasta obtener lo que un objeto debe comunicar.

El trabajo de Alfredo Rodríguez gira en torno la fotografía y su singularidad como soporte. El artista se ha convertido en un elemento fundamental para comprender el panorama artístico madrileño. En 2019, el museo CA2M adquirió una obra suya. Tras su participación en ARCOmadrid, fue uno de los artistas destacados en Paris Photo, la feria de fotografía más importante del mundo.



F2 GALERÍA

Una perfección más pequeña

Pere Llobera (Barcelona, 1970)

Pere Llobera invita en su obra a "rascar la superficie de lo visible" para encontrar cosas más allá del aspecto plástico de su trabajo: la ecología, la política, la mística, el conflicto. Además, el artista también quiere transmitir su gozo por el simple acto de pintar, sin necesidad de que sus cuadros tengan mensaje.

Pere Llobera (Barcelona, 1970) vive y trabaja en Barcelona. Se define como "artista visual", no como pintor, porque esta definición le resulta demasiado estrecha para sus intereses. Algunas de sus exposiciones han sido: *CONOCER LO IMPOSIBLE DE MEMORIA / KNOW THE IMPOSSIBLE BY HEART*, Alcalá de Henares (2019), Museum Voorlinden. Wassenaar, Holanda (2019) o *Superació ètica de la pedra*, Museu Nacional d'Art de Catalunya, MNAC, Barcelona (2018).



FERNÁNDEZ-BRASO

Obra reciente

Rosa Brun (Madrid, 1955)

La muestra presenta una selección de obra reciente de la artista que tiene como punto de partida la reflexión en torno a la capacidad cromática de la pintura y su diálogo con el espacio y el espectador, así como su poder para transformarlos a ambos.

Rosa Brun se formó en la facultad de Bellas Artes de la Universidad Complutense de Madrid. En la actualidad ocupa la cátedra de Pintura de la Facultad de Bellas Artes de la Universidad de Granada. Inició su carrera en

la abstracción lírica y pronto evoluciona hacia el constructivismo y el post-minimalismo, convirtiéndose en una de sus voces más potentes en la escena actual.



FERNANDO PRADILLA

Topofilia

Edwin Monsalve (Medellín, 1984)

La obra de Edwin Monsalve propone una reflexión sobre las nociones de belleza y de representación. A Monsalve le interesa, sobre todo, explorar las posibilidades del dibujo y la pintura. Realidad-ficción, ciencia-naturaleza o ecología-política son algunos de los binomios que componen su reflexión.

Edwin Monsalve estudió Artes Plásticas en la Universidad de Antioquia y se graduó en 2008. En 2016 obtuvo el premio de la IV Bienal de Artes Plásticas y Visuales de la Fundación Gilberto Álzate con el proyecto *Narcissus*. En

2017 ganó el EFG Latin America Art Award. Actualmente es docente en la Universidad de Antioquia.



FORMATOCOMODO

El ornamento

Marta de Gonzalo (Madrid, 1971) / Publio Pérez Prieto (Mérida, 1973)

El proyecto que presentan los artistas reflexiona sobre el insulto, repensando su necesidad desde otro lugar de producción cultural. Lo revalorizan y no renuncian a él, pero con otras intenciones. Lo hacen, en formato audiovisual, a través de unos dibujos de flores y de un vídeo realizado como contestación a la política de la mentira y los falsos dilemas.

Marta de Gonzalo y Publio Pérez Prieto viven y trabajan en Madrid desde 1996, tras conocerse en la Rietveld Academie de Ámsterdam. Son profesores de secundaria. Sus proyectos exploran la realidad política del arte, reflexionando sobre cómo se accede a él, cómo usarlo y cómo convertirlo en una práctica igualitaria al tiempo que dinamita los esquemas fijados.



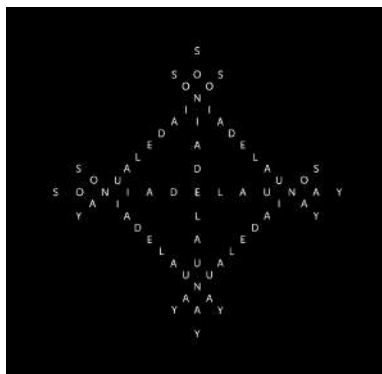
FREIJO GALLERY

Jaque a la reina

Laura Torrado (Madrid, 1967)

La exposición presenta obra inédita de la artista en diferentes formatos (fotografía, vídeo, instalación y performance) y pretende cuestionar las relaciones de poder de las narrativas patriarcales con respecto al desnudo y el cuerpo femenino, invitando al espectador a repensar la historia del arte y nuestra sociedad contemporánea.

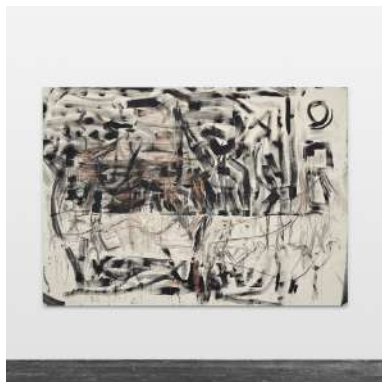
Marta Torrado es doctora en Bellas Artes por la Universidad Complutense de Madrid. Obtuvo una beca Fulbright en 1993. Entre 1993-1995 vivió en Nueva York y colaboró con el Museo de Arte Moderno y el Museo Guggenheim. También realizó estudios de posgrado en la School of Visual Arts y en la New York University, donde comenzó su investigación artística sobre la poética del cuerpo y el cuestionamiento de los estereotipos femeninos. Su obra forma parte de colecciones como MNCARS, Museo de arte contemporáneo de Vitoria y CGAC, entre otros.



GUILLERMO DE OSMA
Eduardo Scala: Re/tratos de Artistas.
La Pintora Palabra
Eduardo Scala (Madrid, 1945)

La obra de Eduardo Scala plantea un minimalismo que hace emerger la poética del silencio, en diversos formatos, en esta ocasión, el lienzo. La muestra nos presenta a dieciséis artistas contemporáneos –ocho mujeres y ocho hombres– a través de sus “sincrogramas”. El artista explora la plasticidad de la tipografía y revela un nuevo concepto: “la pintora palabra”.

Eduardo Scala siempre se ha mostrado como un creador inclasificable. Con *Geometría del volumen* (1974) inicia el proyecto de “libro total”, en el que se unen escritura, tipografía y medida del volumen para formar el poema. En 1977 crea una cooperativa editorial para sufragar sus libros. Sus 77 coeditores son nombres importantes de la cultura española. En la actualidad cuenta con más de cuarenta títulos.



HEINRICH EHRHARDT
Going deeper underground
Peppi Bottrop (Bottrop, Alemania, 1986)

La galería presenta la primera exposición de Peppi Bottrop en España. El título alude a la construcción del cuadro mediante estratos, a su desarrollo formal y conceptual basado en la extensión de la línea y las interferencias que se producen entre esta y la mancha. En esta ocasión, Bottrop presenta un cuerpo cerrado de obras, algunas que actúan de manera individual, pero otras que se activan en su conexión con el conjunto. En ellas priman el carboncillo y los pigmentos iridiscentes que enturbian la superficie y su comprensión más lógica.

Peppi Bottrop forma parte de una nueva generación de pintores abstractos alemanes centrados en cómo forzar los límites del soporte. Sus obras combinan lo orgánico y lo arquitectónico y exploran la percepción. Entre sus referentes se encuentran Dennis Oppenheim, los cuadrados de Josef Albers, o las complejidades geométricas superpuestas de Max Bill.



HELGA DE ALVEAR
A marvelous entanglement
Isaac Julien (Londres, 1960)

La exposición comprende una instalación multipantalla y una serie fotográfica – *A marvelous entanglement* (2019)– que recorre una colección de edificios emblemáticos de la arquitecta y diseñadora modernista italiana Lina Bo Bardi (Roma, 1914 – São Paulo, 1992). Se centra en los edificios públicos y enfatiza los puntos de vista social, político y cultural y las reflexiones filosóficas formuladas por la arquitecta en sus cartas.

La obra de Isaac Julien, hijo de emigrantes caribeños, se desarrolla entre la reivindicación de la historia y la cultura negras y la de la libertad sexual. En 1984 funda el Sankofa Film and Video Collective, con el que produjo *Territories*, la película, con el que se graduó en la Central Saint Martins College of Arts and Design de Londres, y *Looking for Lanfson*, la cinta de 1989 que le granjeó reconocimiento internacional.



JAVIER LÓPEZ & FER FRANCÉS

Todd James (Nueva York, 1969)

Esta exposición muestra una selección de obras recientes donde tienen cabida naturalezas muertas e interiores burgueses con mujeres en actitud hedonista, tanques y aviones de combate con rasgos humanos y gesto desvergonzado, piratas hablando por el móvil, fumando o tomando el té mientras empuñan sus armas y personajes derivados del mundo del cómic que también habitan su iconografía habitual.

James, está influenciado por la cultura Pop, los dibujos animados o los pintores postimpresionistas o expresionistas. Sus pinturas ofrecen fondos planos de colores vivos y formas orgánicas, fluidas, en atmósferas resplandecientes con una gran dosis de ironía. Es un artista autodidacta formado en el entorno cultural underground neoyorquino de los años ochenta. En la actualidad, es un referente del arte urbano a nivel internacional.



JOSÉ DE LA MANO

Aurèlia Muñoz. Arte Textil

Aurèlia Muñoz (Barcelona, 1926-2011)

Aurèlia Muñoz es una de las artistas textiles más importantes del siglo XX, y una de las pocas españolas expuestas en la colección permanente del Museo de Arte Moderno (MoMA) de Nueva York. Ha recuperado el papel central y de referencia que ocupó, tras el renacimiento del arte textil en las décadas de los 60 y los 70. A pesar de todo, ha sido víctima del olvido que ha sufrido el arte textil en el arte contemporáneo.

Aurèlia Muñoz empezó construyendo "collages" de telas. La técnica del macramé le permitió elaborar esculturas suspendidas utilizando el yute y el sisal. Desde 2019, el Museo Nacional de Arte de Cataluña (MNAC) le dedica una sala permanente y el MoMA expone tres de sus piezas en su colección permanente.



JUANA DE AIZPURU

Pintura

Cabrita (Lisboa, 1956)

Cabrita presenta una selección de sus obras más recientes: paisajes en óleo sobre lienzo. Es una serie especialmente hecha para la ocasión, de cuadros, pinturas, todas del mismo formato y más bien pequeñas.

Cabrita plantea un enfoque poético hacia temas como la memoria y el espacio. Bajo el nombre de Pedro Cabrita Reis, en los años 80 atrajo la atención internacional sobre su trabajo, primero en escultura y, posteriormente, en pintura, fotografía, dibujo e instalación. Su obra está presente en importantes colecciones públicas como la del Museo Reina Sofía, el IVAM o la Fundación ARCO. En 2003 representó a Portugal en la Bienal de Venecia y ha expuesto en los museos de arte contemporáneo más importantes del mundo.



LA CAJA NEGRA

John Baldessari. Madame Cézanne's Hairdos

John Baldessari (National City, California, 1931 – Venice, California 2020)

John Baldessari explora en su trabajo, lleno de ingenio y humor, la tensión entre contexto e imagen. La galería ha presentado, en los últimos años, sus series gráficas más importantes. Esta última es un homenaje a su figura tras su reciente fallecimiento. Se inspira en los retratos que Cézanne realizó de Hortense Fiquet, centrándose en sus peinados, y que ya vieron en la exposición *Madame Cézanne* en el Metropolitan Museum de Nueva York, en 2015.

John Baldessari es una de las figuras principales en el panorama del arte contemporáneo norteamericano. Saca las imágenes de su contexto y las elabora mediante el retoque, la pintura, el contraste y la fragmentación, y establece un juego irónico con la cultura popular. Su obra ha podido verse en más de 200 exposiciones individuales y más de 900 exposiciones colectivas en los Estados Unidos y Europa.



LA COMETA

The fateful walk we take

Alejandro Ospina (Bogotá, 1970)

Esta exposición reúne cinco piezas de Alejandro Ospina que ponen de manifiesto la manera en la que el artista trata la bidimensionalidad de la pintura y su cercanía al mundo digital. Están compuestas por un amplio cúmulo de imágenes e información provenientes del mundo digital, imágenes de-construidas y articuladas de nuevo en el plano pictórico y usan como metáfora el panorama político internacional. Utiliza estilos representativos de los movimientos de vanguardia, en los que la pintura fue uno de los principales elementos de exploración.

Ospina comenzó su formación en la Parsons School of Design de París. Posteriormente continuaría en la Duke University (Estados Unidos), el New York Studio School o la Slade School of Fine Art del University College de Londres. Ha expuesto, en muestras individuales y colectivas en Reino Unido, Colombia o Perú.



LEANDRO NAVARRO

Manolo Millares – Manuel Padorno

M. Millares (Las Palmas, 1926 – Madrid, 1972)

/ M. Padorno (S.C. de Tenerife, 1933 – 2002)

Exposición homenaje a los dos grandes artistas canarios Manolo Millares y Manuel Padorno que compartieron conceptos estéticos y una gran amistad a lo largo de los años. Se trasladaron a Madrid desde su tierra natal y juntos formaron parte de los movimientos artísticos más relevantes. Esta exposición habla de esta amistad y su común manera de entender el arte.

Manolo Millares fue fundador de el Grupo El Paso y artista fundamental del informalismo español. Manuel Padorno fue poeta y artista plástico. Se conocieron en 1954 y organizaron exposiciones y lecturas poéticas. Editaron la revista manuscrita *Astil*. En 1955 marchan a Madrid y conviven con los artistas y poetas del Grupo El Paso. En 1970 la Galería Juana Mordó edita la carpeta *Torquemada* con serigrafías de Millares y poemas de Padorno.

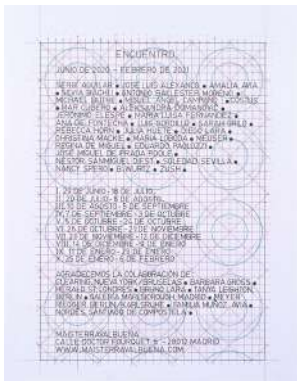


LUCÍA MENDOZA
On the road
Salustiano (Sevilla, 1965)

La obra de Salustiano retrata los paisajes que han ido dejando rastro en él. Cientos de millones de imágenes y sensaciones se agolpan hoy conformando un colorido y refrescante sueño: gasolineras, moteles, atardeceres, amaneceres, banderas. Cada paisaje le produce ansiedad al saber que, probablemente, no volverá a atravesarlos. Pero en sus obras no hay espacio para el dramatismo. Esta exposición se llena de colores vibrantes que nos conducen por sueños luminosos de luces de neón bañados de melancolía.

La obra pictórica de Salustiano es la proyección visual de la emoción. Su forma de tratar la perspectivas tiene reminiscencias del arte flamenco de los siglos XV y XVI. Sus personajes nos provocan desde la ambigüedad y el límite de la transgresión.

Antonio Ballester Moreno



MAISTERRAVALBUENA
Encuentro
Colectiva

Durante los próximos meses la galería ha programado un ciclo de diez exposiciones que se desarrollarán de forma ininterrumpida hasta la próxima primavera. Una sesión continua –sin inauguraciones, ni clausuras– en la que participarán treinta artistas de tres generaciones diferentes. Coincidiendo con Apertura, el espacio estará dedicado a la obra de varios artistas.

Participan en esta exposición: Antonio Ballester Moreno (Madrid, 1977); Luis Gordillo (Sevilla, 1934); Eduardo Paolozzi (Leith, 1924 - Londres, 2005) y

B. Wurtz (Pasadena, California, 1948).

MARLBOROUGH
Julio Vaquero. Obra reciente
Julio Vaquero (Barcelona, 1958)



Esta muestra continúa el camino iniciado por la exposición celebrada en Marlborough Barcelona en 2018. Los misteriosos interiores que conforman en particular universo de Julio Vaquero dialogan con los grandes referentes de la Historia del Arte, en la técnica y en las imágenes. La obra pictórica de Julio Vaquero se desarrolla en el terreno de la representación realista, profundizando siempre en su cualidad matérica. Pinta sobre papel vegetal, casi exclusivamente en gran formato y usando pigmentos vegetales fabricados por él mismo.

La obra de Julio Vaquero se desarrolla en el ámbito del realismo. Su búsqueda se centra en los problemas esenciales de la luz y el espacio, así como en la dualidad entre el espacio plano y el espacio tridimensional.



MARTA CERVERA
Remain
Raha Raissnia (Teherán, 1968)

La exposición presenta una instalación compuesta por una película en 16 mm titulada *Galvanoscope 1*, una serie de pinturas al óleo sobre paneles de madera y un conjunto de diapositivas de 35 mm titulada *Cryptocrystalline*. Las instalaciones de Raissnia se proyectan a través de pantallas colgantes para crear una entidad arquitectónica. Todas las obras comparten la fusión de lo analógico con lo digital, lo pintado a mano con lo fotográfico.

Raha Raissnia estudió en la Escuela del Instituto de Arte de Chicago y en el Instituto Pratt. En 2016 su trabajo fue objeto de una exposición individual en el Museo de Arte Moderno de Nueva York. Algunas de sus exposiciones individuales más recientes han sido en The Drawing Center (Nueva York), Ab / Anbar Gallery (Teherán) o Galerie Xippas (París).



MAX ESTRELLA
Where to look among the garbage and the flowers
Eugenio Ampudia (Valladolid, 1958)

La obra multidisciplinar de Eugenio Ampudia conecta con el pensamiento posthumanista, que cuestiona el antropocentrismo. A través de un fragmento de una canción de Leonard Cohen analiza, en esta exposición, el actual ecocidio en clave poética y cómo puede ser la nueva era de compromiso ecosocial.

El trabajo de Eugenio Ampudia analiza, siempre desde posiciones críticas y mediante estrategias iconoclastas, las relaciones históricas entre arte y poder. Pernoctar en las salas del Museo del Prado o en el Pabellón en el que se

celebra ARCO (2013) mientras se encuentra vacío; o desplegar plagas de insectos realizadas con los excedentes de tarjetas de invitación a exposiciones son algunos de sus proyectos más recientes.

Gregorio Peño



MICHEL SOSKINE INC.
Sala I. El Último Juicio Sala II. Colapso
Sala I. Agathe Pitié (Castres, Francia, 1986)
Sala II. Gregorio Peño (Toledo, 1983)

El Último Juicio es un único dibujo de gran formato. Reúne un mundo de pesadillas y sueños en que, a modo de casting virtual, actúan protagonistas de Netflix, cantantes de música Pop, personajes Disney o figuras de la actualidad global. Todos unidos en el "horror vacui" y en la re-lectura de pasajes del Antiguo Testamento en clave de humor. Agathe Pitié se describe a sí misma como una "Artista Punk Medieval". Su obra, inspirada en maestros iluminati de la Edad Media, se ejecuta creando una cosmogonía de personajes de diversas épocas.

Colapso reúne las últimas esculturas de Gregorio Peño que usa la cerámica como principal medio de expresión. Peño emplea la deformación del objeto escultórico por la gravedad como punto de partida. Como él mismo afirma: "Colapso sugiere un hasta aquí y a partir de aquí". Debido a sus orígenes, el artista ha crecido en un ambiente ligado a la arcilla. Graduado en Artes Plásticas y Diseño en Cerámica Artística en Madrid, en su carrera no ha dejado de recibir prestigiosos premios y reconocimientos nacionales e internacionales.



MOISÉS PÉREZ DE ALBÉNIZ
Shima / De musgos y arenas
Nico Munuera (Lorca, Murcia, 1974)

“Shima” es el nombre de los primeros jardines que se empezaron a construir en Japón. Significa “isla”. La exposición está muy ligada al estudio de la relación entre la pintura y la creación de un espacio de naturaleza singular. El jardín, al igual que la pintura delimitada por el lienzo, propician una experiencia del mirar y de la quietud.

Nico Munuera estudió Bellas Artes en la Facultad de San Carlos. En 2003 se mudó a París gracias a una beca del Colegio de España. En 2004 fue elegido para colaborar y exponer con el pintor español Joan Hernández Pijuan en el programa “Relevos”. En 2007 se mudó a Nueva York para trabajar en un proyecto de papel japonés. Entre 2008 y 2012 vivió y trabajó en Berlín explorando las ideas de límites, tiempo e incertidumbre. Hoy vive y trabaja en Valencia.

Ângela Ferreira

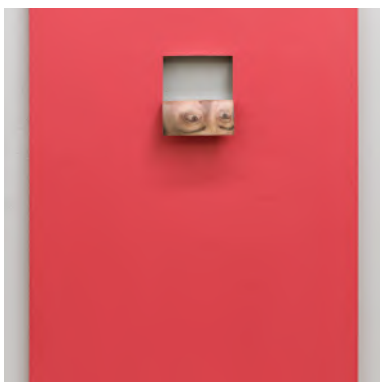


NF / NIEVES FERNÁNDEZ
Pretérito perfecto
Colectiva

La exposición comisariada por Bruno Leitão (Lisboa, 1979) reúne el trabajo de Ângela Ferreira (Maputo, Mozambique, 1958), Grada Kilomba (Lisboa, Portugal, 1968) y Rogelio López Cuenca (Nerja, España, 1959). Los tres artistas plantean una crítica de los sistemas de producción en la economía y la política contemporáneas. Sus obras cuestionan las formas de ocultación de la historia y los modelos de exclusión y dan voz a los que se han quedado al margen.

Ângela Ferreira centra su discurso artístico en el análisis de las consecuencias del colonialismo. La obra de Rogelio López Cuenca reflexiona sobre el lenguaje, los medios, las crisis migratorias y el poder. Grada Kilomba examina la memoria, el trauma, el género, el racismo y el poscolonialismo.

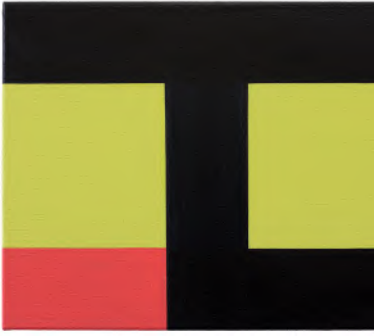
Valeska Soares



NOGUERASBLANCHARD
One strike, everything is scattereded
Colectiva

Esta muestra gira en torno a la idea de pintura en su vertiente más tradicional y reflexiona sobre cómo artistas contemporáneos siguen enfrentándose a las corrientes clásicas haciendo uso de herramientas y procesos propios de éstas mismas. Las obras se despliegan en un espacio totalmente alejado de la neutralidad del cubo blanco y se articulan con otros elementos, dispuestos por el arquitecto e interiorista Jean Porsche. Esta puesta en escena nos acerca a la idea del Salón de París.

Participan en esta exposición Hans-Peter Feldmann (Düsseldorf, 1941), Marine Hugonnier (París, 1969), Perejaume (Sant Pol de Mar, 1957), Valeska Soares (Belo Horizonte, 1957) y Antoni Tàpies (Barcelona, 1923–2012).



PARRA Y ROMERO

Basic on Composition / Informal Multitudes **Helmut Federle (Solothurn, Suiza, 1940)**

La obra de Federle se caracteriza por unas formas pictóricas austeras y, en su mayoría, organizadas geométrica y secuencialmente aunque también trabaja con algunas piezas individuales monumentales. A menudo utiliza colores rotos –gris, negro o amarillos verdosos– y todos y cada uno de los elementos se organizan entorno a una estructura pictórica clara y cuidadosamente equilibrada. Desde 1994, Federle ha trabajado en diferentes variaciones de formato usando colores pálidos en formas rectangulares (sus *Corner Field Paintings*).

Helmut Federle es uno de los pintores más respetados de Europa. Aunque pinta una cantidad relativamente modesta cada año, el peso acumulado de su práctica artística lo sitúa junto a otros pintores veteranos tales como Richter, Knoebel y pintores estadounidenses como Kelly y Ryman. Dado su compromiso con la abstracción, se mantiene en la tradición del modernismo clásico y su búsqueda de un contenido espiritual a través de formas no objetivas.



PONCE + ROBLES

En bucle **Rafa Forteza (Mallorca, 1955)**

Heredero de la tradición gestual e informalista española y alemana de la segunda mitad del siglo XX, Rafa Forteza es considerado como uno de los creadores más significativos de la plástica española contemporánea, con un extenso trabajo que establece un diálogo entre abstracción y figuración. Gran parte de su obra podría también relacionarse con el Arte Povera o con el Art Brut y el expresionismo abstracto. Su contemplación nos sumerge en un bucle.

Rafa Forteza ha participado en exposiciones individuales en galerías y museos como L21, Kewenig Mallorca, Pelaires, Fundación Joan Miró, el Museo Estatal Ruso en San Petersburgo o el Museo de Arte Contemporáneo Es Baluard en Mallorca. Su trabajo ha podido verse habitualmente en ferias internacionales como ARCOmadrid, Art Basel o Art Cologne y forma parte de colecciones como el MoMA de Nueva York, el Museo Nacional Centro de Arte Reina Sofía o el Centro Pompidou.

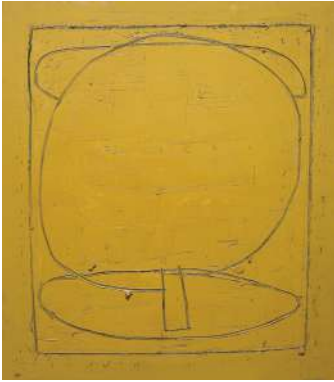


PUXAGALLERY

Agua **Tadanori Yamaguchi (Osaka, Japón, 1970)**

El escultor y pintor japonés presenta su proyecto inédito *Agua*, con obras de aluminio, mármol, madera, tela y papel, realizadas durante los días de confinamiento. La esperanza de un mundo mejor y el sentimiento de lo efímero son dos de los intereses que guían su trabajo.

Tadanori Yamaguchi ha obtenido, en los últimos quince años, importantes premios y becas (Beca de Investigación del Ministerio de Asuntos Exteriores, Beca AlNorte, Beca Antón, Premio Madrid Abierto, Beca Barjola, Certamen de Luarca...) y su obra ha pasado a formar parte de numerosas colecciones públicas y privadas.



RAFAEL PÉREZ HERNANDO

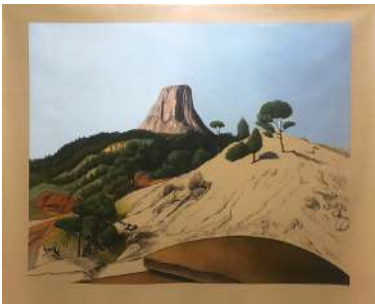
15 años

Colectiva

La galería inauguró su primera exposición el 10 de noviembre de 2004 y esta es la primera exposición de grupo que organiza. La pandemia la ha llevado a reflexionar y a mirar atrás con cierta nostalgia, porque una galería es un proyecto personal y evoluciona igual que lo hacen sus creadores y sus obras.

Todo ello ha llevado a la Galería Rafael Pérez Hernando a presentar esta exposición colectiva con la presencia de sus artistas más veteranos, desde Joan Hernández Pijuan (Barcelona, 1931-2005), hasta el londinense Simon

Callery (Londres, 1960), una de sus más recientes incorporaciones. El objetivo: reunir obras con una gran coherencia entre sí, que puedan convivir a pesar de sus diferencias.



SABRINA AMRANI (MADERA, 23)

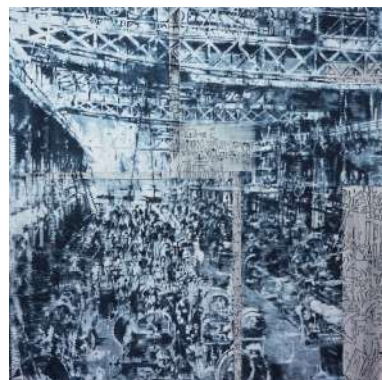
Topografía del borrado

Gabriela Bettini (Madrid, 1977)

Su obra es un canto a la naturaleza y una crítica-denuncia de la relación del hombre con ella. Sus paisajes nos transportan a los museos de Historia Natural y a una naturaleza encapsulada y transformada en un campo de cultivo, donde sobreviven las especies en peligro de extinción.

con su propia memoria personal. Hoy se centra en la primera colonización cultural y en su legado tal y como ha llegado al presente.

Muchos de los proyectos de Gabriela Bettini han girado en torno al espacio doméstico y a la postmemoria en una revisión de las obras de la generación que vivió la dictadura argentina y de la que vivió el exilio, que entroncan



SABRINA AMRANI (SALLABERRY, 52)

Señal de abandono

Jorge Tacla (Santiago de Chile, 1958)

La muestra parece replicar una radiografía en la que el tiempo ha quedado suspendido en una realidad devastada que deja entrever un pasado, pero no el futuro. Y si hay un futuro que ver, no es muy optimista. Sus pinturas representan un espacio de ruptura social. Se sitúan en las articulaciones de una nueva arquitectura que surge a raíz de la catástrofe, ya sea natural o artificial. El artista percibe la devastación como una oportunidad para investigar sistemas estructurales que de otro modo no se verían.

A lo largo de su carrera, Tacla ha recibido numerosas subvenciones y becas. El último, una residencia en el Centro Bellagio de la Fundación Rockefeller en Bellagio, Italia (2013). Los premios incluyen la Nueva York Foundation for the Arts (1987, 1991); Premio Eco Art, Río de Janeiro, Brasil (1992); y la John Simon Guggenheim Memorial Foundation (1988), entre otros. Tacla vive y trabaja en la ciudad de Nueva York y Santiago, Chile.



SILVESTRE

Qualquer coisa de intermédio **Catarina Botelho (Lisboa, 1981)**

La exposición muestra fotografías de la serie "Algo entremedias", basadas en la idea del "tacto que mira". De ahí que la artista las considere esculturas, aunque Botelho se define como artista visual antes de nada.

La práctica de Botelho se centra básicamente en la fotografía y el vídeo. Su obra ha sido expuesta en diferentes colecciones como Villa Iris, Fundación Botín, y Haus der Photographie, en Hamburgo. En los últimos años ha recibido becas de la Fundación "la Caixa" y de la Fundación Gulbenkian.

En 2017 se mudó a Barcelona para seguir el Programa de Estudios Independientes del MACBA.



THE GOMA

Ana Santos (Espinho, Portugal, 1982)

En su cuarta exposición individual en la galería, la artista persigue una interpretación libre y personal de la producción de los objetos en relación con el espacio, a través de la comprensión de cómo se vinculan pensamiento y acción. El resultado es un ejercicio poético en la construcción de sus estructuras.

Ana Santos es graduada en Artes Visuales por la Facultad de Bellas Artes de Oporto. Entre sus exposiciones individuales destacan Anátoma en el MAAT (Lisboa, 2019) o Estudos Do Laberinto en el Museu da Marinha (Lisboa, 2018). Su trabajo está presente en la Colección Serralves y en la Fondation Calouste Gulbenkian en París. Ha sido galardonada con el Premio EDP 2014 y con la Beca de Artes Plásticas de la Fundación Botín 2019-2020.

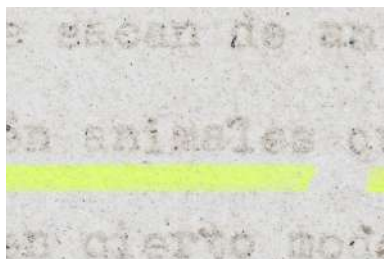


TRAVESÍA CUATRO

Ritual do Habitual / Ritual de lo Habitual **Ana Prata (Sete Lagoas, Minas Gerais, Brasil, 1980)**

La artista vive y trabaja en São Paulo, Brasil. Participó en la 33 Bienal de São Paulo y ha realizado exposiciones individuales en la Galería Millan, São Paulo (2014 y 2017); Pippy Houldsworth Gallery, Londres (2016); La Maudite, París; Instituto Tomie Ohtake, São Paulo, SP (2012); y Centro Cultural São Paulo, SP (2009), entre otras. Sus obras integran las colecciones del Instituto Itaú Cultural, del MAC Museu de Arte Contemporânea y de la Pinacoteca del Estado, todas en São Paulo, SP.

En octubre de 2020 inaugura una exposición individual en el Centro Cultural SESC Pompéia de São Paulo.



TWIN GALLERY
Más allá de lo humano
Manuel Franquelo-Giner (Madrid, 1990)

La muestra de Manuel Franquelo-Giner está compuesta por cinco obras inéditas y supone una aproximación y cierra cinco años de la singular investigación del artista sobre el animal-no humano. Franquelo-Giner ha seleccionado a cinco publicaciones de autoras relevantes en este campo (como Rosi Braidotti o Katerina Kolozova) para reflexionar sobre la dominación del Hombre. La exposición, compuesta de una instalación, dos esculturas, una pintura y una obra gráfica, aborda numerosas perspectivas a propósito de lo animal.

Manuel Franquelo-Giner estudió Bellas Artes en la Universidad Complutense. Ha participado en las ferias de arte contemporáneo más importantes del sector como ARCOmadrid, Estampa, Photobasel, ArtLima o Forosur. Su obra está presente en colecciones privadas internacionales y nacionales como DKV, Kells, Pilar Citoler o Josep María Civit, y en museos y centros de arte contemporáneo como el CAC de Málaga o el Centro de Arte Alcobendas en Madrid.



UTOPIA PARKWAY
Vanidad y Tiranía
Concha Gómez-Acebo (Málaga, 1960)

Los cuadros de la artista Concha Gómez-Acebo son la manifestación de un misterio que se esconde detrás de historias que han interesado a la artista en novelas y cuentos, especialmente de sus mujeres. El misterio, como dice el poeta Tomás Segovia, es "lo que salta a los ojos, no lo que se ve o explica".

Concha Gómez-Acebo comienza a pintar en el Madrid de los ochenta. La crítica la ha valorado como "pintora romántica", intimista, apegada a una contemplación silenciosa del mundo. Además de Madrid, ha expuesto en

Guadalajara, Mahón, Buenos Aires, Rosario, Brasilia y Hamburgo. Ha colaborado con el pintor Carlos Franco en proyectos como el mural de la Casa de la Panadería de la Plaza Mayor de Madrid.



XAVIER FIOL / XF PROYECTOS
TBN
Nicoló Baraggioli (Génova, 1985)

Esta es la primera exposición individual en España del artista abstracto italiano –residente en Londres– Nicoló Baraggioli. Su proyecto en esta ocasión es una secuencia de elementos-objeto elaborados con materiales plásticos y metálicos que se apropian del espacio y lo modifican.

Ha expuesto en muestras individuales y colectivas en Japón, Alemania, España o Italia y participa en algunas de las ferias más importantes del sector. El trabajo de Nicoló Baraggioli se caracteriza por su desapego emocional,

poniendo el interés en el objeto. El artista trata de lograr un arte no expresivo, originado en el diálogo formas, luz y espacio. El soporte, el material y el color, ocupan el lugar de la representación.